

# 社会福祉協議会だより

平成26年5月15日



第127号

編集 社会福祉法人寝屋川市社会福祉協議会広報編集委員会  
住所 寝屋川市池田西町28-22市立総合センター内  
電話 072-838-0400  
FAX 072-838-0166  
ホームページ http://www.neyagawa-shakyo.or.jp

## みなさんの「思いやり」を「地域福祉」に還元します

### 平成26年度社協会員募集〈中間報告〉

1890万円余りの会費が集まっています

2月25日から、自治会の協力を得て実施している会員募集ですが、4月30日現在、1890万円932円の会費が集まっています。

集まった会費の40%は校区福祉委員会の活動に活用します

校区福祉委員会では、ひとり暮らし高齢者や障害者を抱えている世帯、子育て世帯など隣近所の助け合いを目的とした取り組みや仕組みづくりを予定目標をめぐって実施しています。

集まった会費は、本会が実施する地域福祉活動の財源として、大切に使用させていただきます。

#### 会費を活用し安心して暮らしていけるまちに

介護サービスの利用をすすめても気おくれして利用しない高齢者、病気で仕事に就けず、人との引き離れがちな中高年者、仕事の都合で寝屋川市に引越され、知人がいない子育て世帯、さまざまな事情を抱えながら、私たちは生活をしています。

「困った」「とても不安だ」「どうすればいいのかわからない」ことなど、相談する相手がいなくて、たちまち誰しもが孤立しがちです。



地域の活動は人と人が知り合い、つながるきっかけの場です



いただいた会費はさまざまな地域福祉活動に使わせていただいています

#### 高齢者の総合相談窓口 中学校区エリアごとに設置

西北地域包括支援センターから  
第三中学校区地域包括支援センターに名称変更

人と人のつながりをとおして、誰もが孤立することなく安心して暮らしていけるまちづくりを目指しています。

高齢者の総合相談窓口

地域包括は、地域の高齢者ご本人や、家族、関係機関、地域の人々から相談対応をしています。

「以下、地域包括」を開設していますが、26年4月1日よりコミュニティセンターエリアからは、地域の高齢者が、中学校区エリアごとに設置することになりました。生活を送ることができるよう、必要に応じて地域における適切な



事務所はビル2階でエレベーターつき

「困った」「とても不安だ」「どうすればいいのかわからない」ことなど、相談する相手がいなくて、たちまち誰しもが孤立しがちです。

市からの委託を受け、託を委託します（運営は、福祉、地域の活動等とつながり、継続的に関わっていくためのネットワークをつくらせていきます。そのネットワークは、専門機関団体だけでなく、時には、校区福祉委員会、民生委員・児童委員、自治会、ボランティアのみなさまと連携して、より身近な地域包括を目指して「コミュニティセンター」エリアに2か所の地域包括ができることにより、より身近に相談対応ができるように関係機関【問い合わせ】三地域包括支援センター ☎8311283

## 400ml 献血にご協力ください

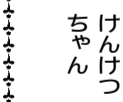
血液が不足しています  
400ml 献血にご協力ください

医療機関から求められているのは、400ml 献血です。400ml 献血は、男性で12週間後、女性で16週間後の同じ曜日から献血ができます。また、400ml 献血は、男性は17歳から、女性は18歳からできます。献血は69歳までできます（但し60歳から64歳までに一度献血したことがある人）。400ml 献血の場合、男女とも体重50kg以上（年間回数は男性3回以内、女性2回以内）。

寝屋川市内献血スケジュール  
(5月以降実施予定分、この献血は400ml献血のみ実施しています)

日程	実施予定場所
5月20日(火)	アル・プラザ香里園
5月22日(木)	京阪寝屋川市駅東口前
5月26日(月)	万代百貨店萱島店駐車場
6月5日(木)	イズミヤ東寝屋川店駐車場
6月7日(土)	市立総合センター
8月5日(火)	寝屋川市役所

献血は午前10時から午後3時30分（正午から午後1までは休み）になります。都合により、日時・場所を変更する場合があります。この他にも寝屋川市内での献血があります。市内・市近郊の日程・その他詳細については北大阪赤十字血液センター ☎072-632-4747（市外局番からおかけください）まで、寝屋川市内で行う献血は、ワガヤナヤワ健康ポイント対象事業です。



けんけつちゃん

# 26年度 社会福祉協議会事業計画運営方針

## 人と人との縁 二つな がり(づ)くりを土台に

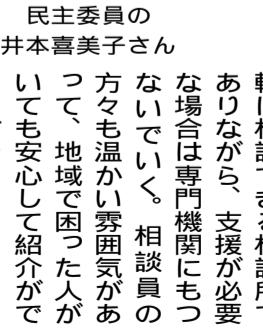
孤死やゴミ屋敷、閉じこもり、疾病や失業等、原因とする経済的困窮、児童虐待や高齢者虐待など、今地域ではさまざまな問題が生まれてきた。人を支え、助け合う「縁(づ)くり」を土台に、人と人とのつながりを大切にする。経済的困窮や失業等、原因とする経済的困窮、児童虐待や高齢者虐待など、今地域ではさまざまな問題が生まれてきた。人を支え、助け合う「縁(づ)くり」を土台に、人と人とのつながりを大切にする。

「縁」を紡ぐことで実現した緊急時安否確認(かぎ預かり)事業を東北エリアでモデル的に実施してきました。今年度から

「縁」を紡ぐことで実現した緊急時安否確認(かぎ預かり)事業を東北エリアでモデル的に実施してきました。今年度から

## まちかど福祉相談所

新しく中央まちかど福祉相談所が仲間入り！



民主委員の 井本喜美子さん

「考えたらずいしな」

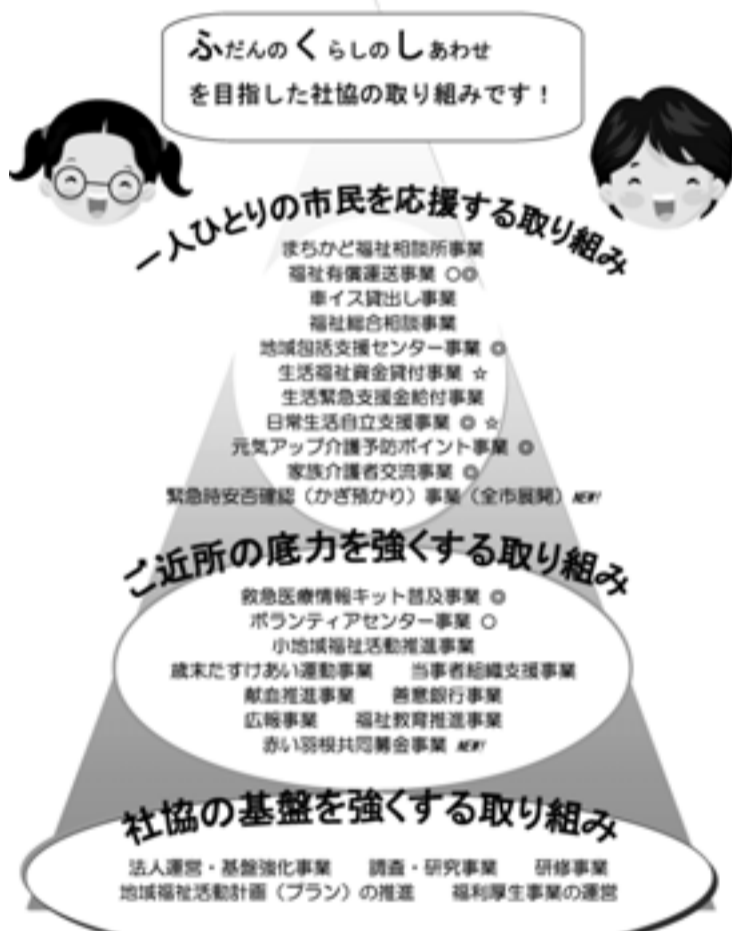
平成26年度社会福祉事業予算<収入の部> (単位:千円)

収入区分	予算額	割合	内容
補助金収入	111,166	41.8%	寝屋川市・大阪府などからの補助金収入
共同募金配分金収入	25,215	9.5%	共同募金会からの配分金収入(歳末たすけあい募金含む)
会費収入	22,000	8.2%	住民賛助会員・組織構成会員会費収入
受託金収入	85,201	31.9%	寝屋川市・大阪府社協からの受託金収入
寄付金収入	1,920	0.7%	一般寄附金・善意銀行寄附金・福祉基金寄附金収入
事業収入	9,530	3.6%	地域包括支援センター・移送サービス等利用料収入
雑収入	231	0.1%	
受取金利息収入	1,961	0.7%	
繰入金収入	4,652	1.7%	収益事業からの繰入金収入
繰越金収入	4,900	1.8%	前年度からの繰越金
収入合計	266,776	100%	

平成26年度社会福祉事業予算<支出の部> (単位:千円)

支出区分	予算額	割合	内容
法人運営事業	132,543	49.7%	法人運営経費(人件費含む)
共同募金配分金事業	11,696	4.4%	広報紙発行経費・地域福祉活動への助成金等
歳末たすけあい運動事業	14,510	5.4%	歳末たすけあい運動配分金・事務費
校区福祉委員会活動推進事業	14,380	5.4%	校区福祉委員会への活動助成金・まちかど福祉相談事業費等
小地域ネットワーク活動推進事業	13,579	5.0%	小地域ネットワーク事業推進助成金等
在宅福祉活動推進事業	15,094	5.7%	移送サービス・外出援助サービス・元気アップ介護予防ポイント事業等受託事業経費
ボランティア活動推進事業	2,232	0.8%	ボランティア講座、ボランティアセンター運営費、その他ボランティア活動推進経費
献血推進事業	1,341	0.5%	献血記念品・ポスター印刷経費等
基金運営事業	2,911	1.1%	福祉基金利息運用事業・積立金
善意銀行事業	452	0.2%	善意銀行運営経費等
資金貸付事業	1,381	0.5%	資金貸付事務経費
日常生活自立支援事業	1,033	0.4%	日常生活自立支援事業経費
地域包括支援センター事業	50,711	19.0%	地域包括支援センター運営経費(人件費含む)
生活緊急支援金事業	4,211	1.6%	生活緊急支援金事業費
繰越金	702	0.3%	次年度への繰越金
支出合計	266,776	100%	

### 社協事業全体の位置づけ



### 寝屋川市社協の重点目標

- 1 人や地域や社会との【縁(づ)くり】を持っていない人たちを包み込むような【新しい地縁】の創造を目指し、支え合い・見守り合いのネットワークづくりを目指す。
- 2 緊急時安否確認(かぎ預かり)事業を全市域で実施すると共に、福祉事業所や新聞配達事業者等との連携をはかり、仕組みとしての「見守りネットワーク」の充実をはかる。
- 3 本会組織構成会員による地域貢献委員会を立ち上げ、福祉関係団体・施設・事業者の地域貢献活動の活性化をはかる。
- 4 地域包括支援センターが開催する地域ケア会議に積極的に参加し、医療・介護・福祉の専門機関・専門職と、校区福祉委員会等の地域福祉推進組織との連携をすすめる、要援護者や介護者の持つ課題の解決・改善をはかる。
- 5 【縁(づ)くり】は人と人とのコミュニケーションから。【住民主体】を組織の基盤におく社会福祉協議会として、「話し合い」と「合意形成」をはかる「場」づくりを積極的にすすめていく。
- 6 地域福祉活動や各種ボランティア活動の新たな担い手を誘う取り組みを、積極的にすすめていく。

寝屋川市からの受託事業 一部受託事業 大阪府社協からの受託事業 NEW! 新規事業



「まつり」は参加することに意義がある

ひとり暮らし高齢者の会連絡会(廣方肇人ひるかたはじむ)会長)では、3月13日(木)、市立総合センターで会員による演芸大会を開催しました。当日は小雨が降っており、開催できるか心配しましたが、多くの会員の元気な姿であふれていました。ひとり暮らし高齢者の会では食事会や、健康や犯罪に巻き込まれないための出前講座などを各会で実施しています。活動の一環として「演芸ゆめまつり」に出演するため、コーラスや銭太鼓や踊りなどの練習を重ねていました。

### 演芸ゆめまつり

3月13日 開催

踊りなどの練習を重ねていました。

会議などの開催、参加をとおして促進していきま

あなたのもちのなんでも相談窓口

### まちかど福祉相談所

新しく中央まちかど福祉相談所が仲間入り！



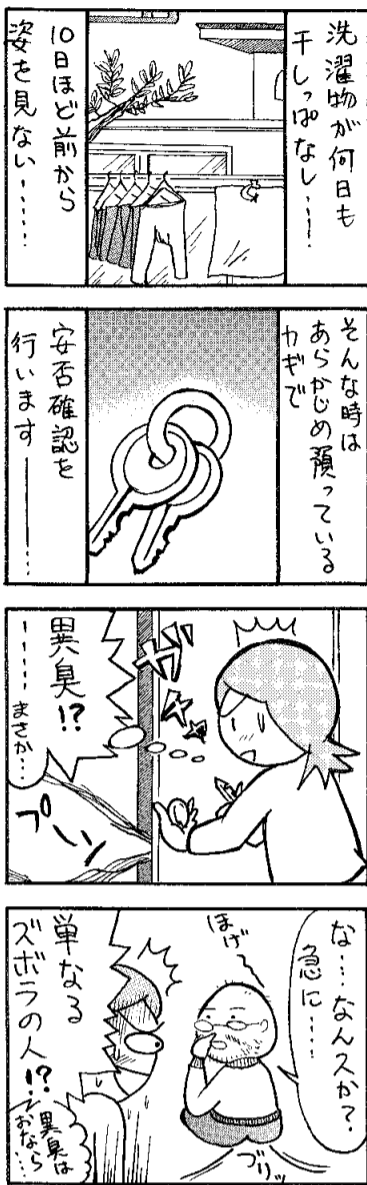
民主委員の 井本喜美子さん

「まちかど福祉相談所」が、住民の方が抱えるさまざまな悩みをお聞きし、一緒に解決をはかる相談所です。

### 関係者の声

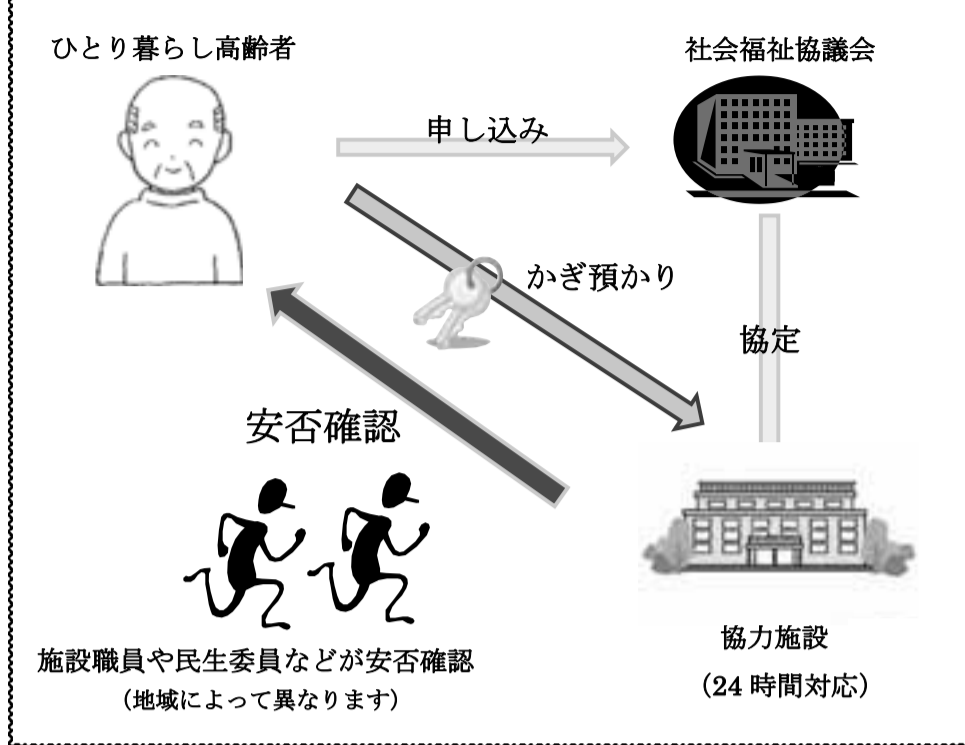
「まちかど福祉相談所」のいいところは堅苦しくなく、なんでも相談できるところ。それこそ愚痴でもいい。専門機関で話でも聞いてほしいなと思って

### 預けて安心！ カギ預かり事業



作・竹下友英

### 緊急時安否確認(かぎ預かり)事業(イメージ図)



【鍵の保管】鍵を封入袋に入れて封印。自宅近くの社会福祉法人や医療法人などの市内21の協力施設で保管・管理します  
 【鍵の使用ルール】新聞や郵便物が何日もたまったまま、洗濯物が何日も干しっぱなしの時など  
 【安否確認方法】自治会長や民生委員、福祉委員など福祉関係者が複数人に入室し、安否確認を行います  
 【利用料】無料  
 【問い合わせ・申し込み】本会 ☎83810400

こんな悩みのある人は必見！  
 ひとりで暮らし高齢者の時には鍵を使って安否を自宅の鍵を預かり、緊急確認します。利用料は無料です。  
 △誰かに鍵を預けたいが、預かってくれる人がいない  
 △近所に鍵を預かってもらうには気を配らなければならない  
 △もしもの時のことが心配  
 △65歳以上のひとり暮らし高齢者  
 △自宅の鍵をお預かりし、異常等の緊急時に預かっている鍵を使って家に入り、安否を確認します

**緊急時安否確認(かぎ預かり)事業を本格的にスタート**

5月17~23日、市立総合センター

## 第9回にこにこボランティアまつり

多数のご来場をお待ちしています



多数のグループが参加した昨年のボランティアまつり

平成26年度 サポーター登録研修開催日程

実施月	研修日	会場
5月	5月19日(月)	総合センター4階 第2研修室
6月	6月16日(月)	総合センター4階 第2研修室
7月	7月14日(月)	総合センター4階 第2研修室
8月	8月はお休みです	
9月	9月8日(月)	総合センター4階 第2研修室
10月	10月20日(月)	総合センター4階 第2研修室
11月	11月17日(月)	保健福祉センター5階 研修室5
12月	12月15日(月)	総合センター4階 第2研修室
27年1月	1月19日(月)	総合センター4階 第2研修室
2月	2月16日(月)	総合センター4階 第2研修室

受付開始：午前9時15分 研修開始：午前9時30分 研修終了：正午  
 研修日の前日までに、来所または電話で申し込みをしてください。

5月17日(土)~23日(金)、市立総合センターで、第9回にこにこボランティアまつりを開催します。期間中は1階ロビーで、ボランティアグループの発表、一般参加のエンジェルパレエによる子どもたちの可愛らしいパレエダンスを観覧できます。また、18日(日)~23日(金)午前10時から正午は、ボランティアまつりです。

17日(土)は午前10時から午後4時まで、2階講堂で詩吟・朗読・マジック・腹話術・落語・カラオケ・踊り・民謡・寸劇、楽器演奏など活動団体の発表、一般参加のエンジェルパレエによる子どもたちの可愛らしいパレエダンスを観覧できます。また、18日(日)~23日(金)午前10時から正午は、ボランティアまつりです。

**広告を募集しています**  
 本紙は有料広告を掲載しています。広告内容については、各広告主にお問い合わせください。広告の掲載に関するお問い合わせは、本会事務局、☎83810400へ。

介護予防ポイント事業 登録サポーター募集集中  
 介護予防ポイント事業 登録サポーター募集集中  
 介護予防ポイント事業 登録サポーター募集集中  
 介護予防ポイント事業 登録サポーター募集集中

平成26年度元気アップ  
 介護予防ポイント事業 登録サポーター募集集中  
 介護予防ポイント事業 登録サポーター募集集中  
 介護予防ポイント事業 登録サポーター募集集中

ボランティアセンター  
 ボランティアセンター  
 ボランティアセンター  
 ボランティアセンター

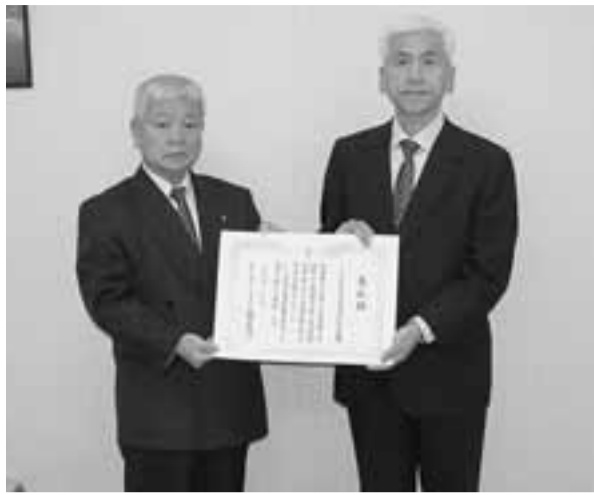
認知症講演会に39人  
 介護者家族の会 会員も募集中  
 認知症講演会に39人  
 介護者家族の会 会員も募集中

家族介護者交流事業を実施  
 ~お気軽にご参加を！~  
 自宅で介護をしているみなさん、心身共にリフレッシュすることを目的に交流事業を開催しています。介護をしている人同士が、交流すること、日ごろの介護の悩みを解消していきます。平成26年7月3日(木)に、日帰り温泉旅行(大阪府池田市)を行います。詳細は寝屋川市広報6月1日号をご覧ください。

参加者募集

運転協力者認定講習会を開催

運転ボランティア活動で定年退職後の時間を有意義に



自動車安全運転センターから表彰を受ける

本会では、外出が困難な高齢者や障害者をリフト付き福祉車両で、通院や行事参加など、目的地までの送迎をボランティアの協力のもと行っています。



認定講習会では講義と演習を実施

「優秀安全運転事業所」表彰を受ける

「優秀安全運転事業所」表彰を受ける

本会では、移送サービス・外出援助サービス事業に取組んでいます。このたび交通安全の防止を図るため、安全運転管理を適切に実施していることが認められ、自

対象に、安全で安心して送迎サービスが提供できるように、講習会を開催します。

善意銀行預託者名

- 物品の部
▽鳥原 貞明 (黒原新町)
▽匿名希望 2件
期間中の預託物品は、車イス・紙オムツ・ポータブルトイレでした。

- 現金の部
▽西島 重雄(太閤町)
▽高柳 5丁目北婦人会 (高柳5丁目)
▽京 いみ子後援会 (寝屋新町)
▽中西 恭三

社会福祉協議会 嘱託職員を募集

社会福祉協議会嘱託職員を募集します。住民とともに豊かな地域福祉活動を築き上げていく積極的な方をお待ちしています。

ひとりに合わせた指導で大きく伸ばす
寝屋川幼児教室
香里幼児教室
1歳~の知能開発・小学校受験(実績多数)・障がい児能力開発コース有

れんこん畑
「一日を大切に生きた朝の光をあびて一日がはじまる。」

翠園書道会
<会員募集> 一般・学童
(昼・夜)大筆・小筆・実用書・ペン字
月4回 4500円(一般)
初心者から師範以上
入門8回講座あり

日常生活を全面サポートします!!
ポイント1: 自立の方から要介護5の方まで安心してご入居いただけます
ポイント2: 24時間体制でスタッフが常駐
ポイント3: 地域と密着した医療サポート
ポイント4: 安心の介護体制
良 心 価 格
リーズナブルな利用料
月額利用料 115,700円~ 132,850円